

Tegn og symboler i nodeskriften


*De mest almindelige symboler i vores noder
– taget fra Musikpedia, hvor der kan læses meget mere.*

Oversigt over de forskellige tegn og symboler, der benyttes i nodeskriften.


Indhold

1. [Linjer](#)
1. [Noder](#)
2. [Pauser](#)
3. [Nøgler](#)
4. [Fortegn](#)
5. [Mikrotonale fortegn](#)
6. [Tonearter](#)
7. [Takt og tempo](#)
8. [Node-relationer](#)
9. [Oktaveringer](#)
10. [Dynamik](#)
11. [Tempoforskydninger](#)
12. [Ophold](#)
13. [Accenter](#)
14. [Ornamenter](#)
15. [Form og repetition](#)

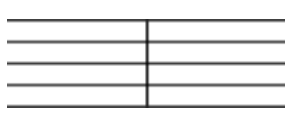
1.Linjer



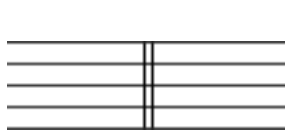
Nodesystem
Samling af en eller flere (typisk fem) vandrette nodelinjer hvorpå noder kan noteres. Læs mere om [nodesystemet](#).
Engelsk navn: Staff, Stave



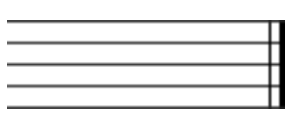
Bilinje
Kort ekstra nodelinje der tilføjes over eller under nodesystemet, som muliggør, at man kan notere noder uden for nodesystemets normale omfang. Kaldes også en hjælpelinje.
Engelsk navn: Ledger lines, Leger lines



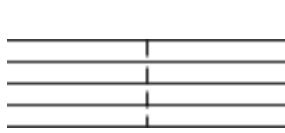
Taktstreg
Lodret linje der opdeler noderne i takter. Læs mere om [takter](#).
Engelsk navn: Barline




Dobbelt taktstreg
Separerer formled og sektioner i et musikstykke. Bruges desuden ved toneartsskift og ved større ændringer i tempo eller spillestil.
Engelsk navn: Double barline



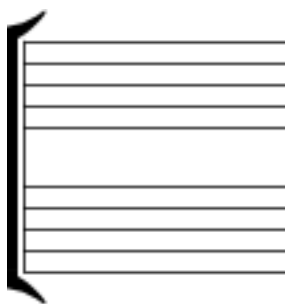
Afsluttende taktstreg
Markerer slutningen på et musikstykke.
Engelsk navn: Bold double barline



Stiplet taktstreg
Deler lange takter ind i mindre dele for at lette nodelæsningen. Benyttes sjældent.
Engelsk navn: Dotted barline



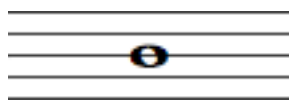
Akkolade
Sammenbinder to nodesystemer hvori noderne spilles samtidig af samme person. Akkoladen benyttes blandt andet i [klaversystemet](#).
Engelsk navn: Accolade, Brace



Klamme
Forbinder nodesystemer tilhørende instrumenter fra samme instrumentgruppe. Klammen benyttes blandt andet i [orkesterpartituret](#).
Engelsk navn: Bracket

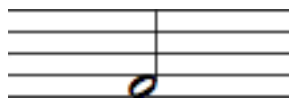
2. Noder

Læs mere om symbolernes betydning i artiklen om [nodeværdier og pauser](#).



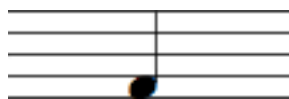
Helnode

Nodeværdi med en varighed på det dobbelte af en halvnode, svarende til en varighed på fire taktslag i 4/4-takt.
Engelsk navn: Whole note (amerikansk), Semibreve (britisk)



Halvnode

Nodeværdi med en varighed på det halve (1/2) af en helnode, svarende til en varighed på to taktslag i 4/4-takt.
Engelsk navn: Half note (amerikansk), Minim (britisk)



Fjerdedelsnode (4.-delsnode)

Nodeværdi med en varighed på det kvarte (1/4) af en helnode, svarende til en varighed på ét taktslag i 4/4-takt.
Engelsk navn: Quarter note (amerikansk), Crotchet (britisk)



Ottendedelsnode (8.-delsnode)

Nodeværdi med en varighed på en ottendedel (1/8) af en helnode, svarende til en varighed på et halvt taktslag i 4/4-takt.
Engelsk navn: Eight note (amerikansk), Quaver (britisk)



Sekstendedelsnode (16.-delsnode)

Nodeværdi med en varighed på en sekstendedel (1/16) af en helnode, svarende til en varighed på et kvart taktslag i 4/4-takt.
Engelsk navn: Sixteenth note (amerikansk), Semiquaver (britisk)



Toogtredvtedelsnode (32.-delsnode)

Nodeværdi med en varighed på en toogtredvtedel (1/32) af en helnode, svarende til en varighed på et ottendedel taktslag i 4/4-takt.
Engelsk navn: Thirty-second note (amerikansk), Demisemiquaver (britisk)

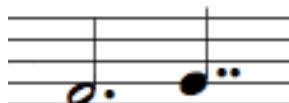


Sammenføjede

noder

noder

Nodeværdier på en 8.-del og derunder sammenføjes med vandrette bjælker, hvis de står noteret ved siden af hinanden. Antallet af bjælker modsvarer antallet af faner; 8.-delsnoder sammenføjes således med én bjælke, 16.-delsnoder med to bjælker og 32.-delsnoder med tre bjælker.
Engelsk navn: Beamed notes



Punkterede


noder


Enkelpunktering (ét punkt) angiver, at nodeværdien skal forlænges med halvdelen af dens egen værdi, mens dobbelpunktering (to punkter) angiver, at nodeværdien skal forlænges med 3/4 af dens egen værdi. Læs mere om [punkteringer](#).


Engelsk navn: Dotted notes

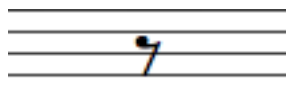
3. Pauser

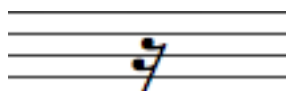
Læs mere om symbolernes betydning i artiklen om [nodeværdier og pauser](#).

 **Helpause**
Pause med en varighed på det dobbelte af en halvpause, svarende til en varighed på fire taktslag i 4/4-takt. Pausens varighed modsvarer varigheden af en helnode.
Engelsk navn: Whole rest (amerikansk), Semibreve rest (britisk)

 **Halvpause**
Pause med en varighed på det halve (1/2) af en helpause, svarende til en varighed på to taktslag i 4/4-takt. Pausens varighed modsvarer varigheden af en halvnode.
Engelsk navn: Half rest (amerikansk), Minim rest (britisk)


 **Fjerdedelspause (4.-delspause)**
Pause med en varighed på det kvarte (1/4) af en helpause, svarende til en varighed på ét taktslag i 4/4-takt. Pausens varighed modsvarer varigheden af en 4.-delsnode.
Engelsk navn: Quarter rest (amerikansk), Crotchet rest (britisk)

 **Ottendedelspause (8.-delspause)**
Pause med en varighed på en ottendedel (1/8) af en helpause, svarende til en varighed på et halvt taktslag i 4/4-takt. Pausens varighed modsvarer varigheden af en 8.-delsnode.
Engelsk navn: Eighth rest (amerikansk), Quaver rest (britisk)

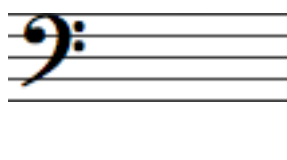
 **Sekstendedelspause (16.-delspause)**
Pause med en varighed på en sekstendedel (1/16) af en helpause, svarende til en varighed på et kvart taktslag i 4/4-takt. Pausens varighed modsvarer varigheden af en 16.-delsnode.
Engelsk navn: Sixteenth rest (amerikansk), Semiquaver rest (britisk)

4. Nøgler

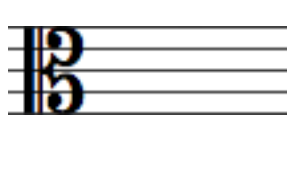
Læs mere om symbolernes betydning i artiklen om [nøgler](#).




G-nøgle
Fastlægger at tonen **g** (over midter-**c**) er placeret på anden linje i nodesystemet. Kaldes også en diskantnøgle.
Engelsk navn: G clef, Treble clef



F-nøgle
Fastlægger at tonen **f** (under midter-**c**) er placeret på fjerde linje i nodesystemet. Kaldes også en basnøgle.
Engelsk navn: F clef, Bass clef



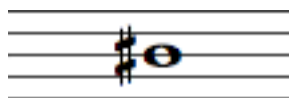
C-nøgle
Fastlægger at tonen midter-**c** er placeret på midterste linje i nodesystemet. Nøglen findes desuden i fire andre placeringer, som fastlægger midter-**c** til at være placeret på en af de fire andre nodelinjer. Læs mere om [c-nøglen](#).
Engelsk navn: C clef, Alto clef, Tenor clef



Oktaverede nøgler
Angiver at alle noder i nodesystemet skal spilles en oktav under noteret (hvis 8-tallet er placeret under nøglen) eller over noteret (hvis 8-tallet er placeret over nøglen). Et 15-tal angiver at alle noder skal spilles to oktaver under eller over noteret.
Engelsk navn: Octave clef

5. Fortegn

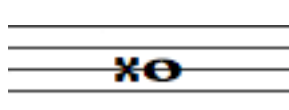
Læs mere om symbolernes betydning i artiklen om [fortegn](#).



Kryds

Hæver en tone med en halvtone. Man skal således spille tonen, der ligger en halv tone over den oprindelige tone (til højre for på klaviaturet).

Engelsk navn: Sharp

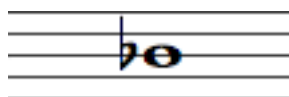


Dobbelt

kryds

Hæver en tone med en heltone (= to halvtoner). Man skal således spille tonen, der ligger to halve toner over den oprindelige tone (til højre for på klaviaturet).

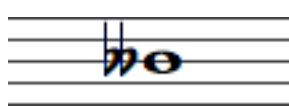
Engelsk navn: Double sharp



b

Sænker en tone med en halvtone. Man skal således spille tonen, der ligger en halv tone under den oprindelige tone (til venstre for på klaviaturet).

Engelsk navn: Flat

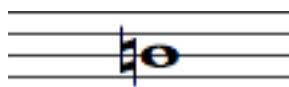


Dobbelt

b

Sænker en tone med en heltone (= to halvtoner). Man skal således spille tonen, der ligger to halve toner under den oprindelige tone (til venstre for på klaviaturet).

Engelsk navn: Double flat



Opløsningstegn

Ophæver virkningen af et tidligere sat fortegn (både kryds, b, dobbelt kryds og dobbelt b).

Engelsk navn: Natural

7. Tonearter



Kryds-toneart

Toneart med et eller flere faste kryds-for tegn. Man skelner mellem forskellige tonearter afhængigt af antallet af krydser i toneartsangivelsen. Læs mere om [tonearter](#) eller læs om [fortegnenes virkning](#).
Engelsk navn: Sharp key signature



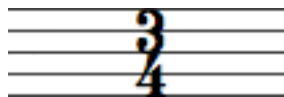
b-toneart

Toneart med et eller flere faste b-for tegn. Man skelner mellem forskellige tonearter afhængigt af antallet af b'er i toneartsangivelsen. Læs mere om [tonearter](#) eller læs om [fortegnenes virkning](#).
Engelsk navn: Flat key signature

8. Takt og tempo

Læs mere om symbolernes betydning i artiklen om [taktarter](#).

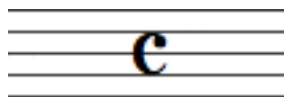
Taktart



Brøk der angiver, hvor mange taktslag hver takt består af (øverste tal), og hvilken nodeværdi der repræsenterer et taktslag (nederste tal). Nodeværdien der repræsenterer et taktslag fastsættes ud fra disse tal: 1 = helnode, 2 = halvnode, 4 = fjerdedelsnode og 8 = ottendedelsnode.

Engelsk navn: Time signature

4/4-takt

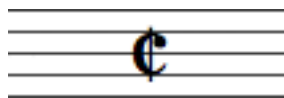


Angiver at taktarten er 4/4. Man kan eventuelt notere 4/4-takt med en brøk i stedet for.

Engelsk navn: Common time

2/2-takt

(alla-breve)



Angiver at taktarten er 2/2 (også kaldet *alla breve*). Man kan eventuelt notere 2/2-takt med en brøk i stedet for.

Engelsk navn: Alla breve, Cut time

14



Takttal

Angiver hvilket nummer den første takt i systemet (linjen) har.

Engelsk navn: Bar numbers

5

6



Takttal

Angiver hvilket nummer den pågældende takt har. Denne type takttal benyttes mest i større orkesterpartiturer.

Engelsk navn: Bar numbers

9. Node-relationer

Bindebue



Binder to eller flere noder med *ens tonehøjde* sammen. Kun den første af de sammenbundne noder skal udføres, og den skal holdes i en varighed svarende til alle de sammenbundne nodeværdier. Ikke at forveksle med legatobuen (herunder). Læs mere om [bindebuer](#).
Engelsk navn: Tie

Legatobue



Angiver at to eller flere noder skal udføres legato, dvs. udføres i sammenhæng og uden adskillelse. Legatobuen minder i udseende om bindebuen. Bindebuen sættes altid mellem noder med ens tonehøjde, mens legatobuen kan sættes mellem noder med forskellig tonehøjde.
Engelsk navn: Slur

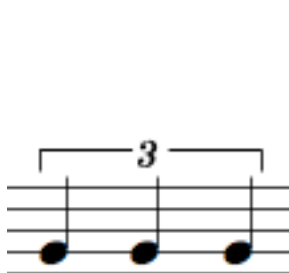
Fraseringsbue



Angiver at en følge af noder tilhører samme frase, dvs. tilhører samme naturligt afgrænsede melodiske stykke. Fraseringsbuen kan skelnes fra legatobuen og bindebuen ved, at den typisk dækker over en længere følge af noder, modsat de to andre buer som typisk kun dækker over en kort følge af noder.
Engelsk navn: Phrase mark, Ligature

Irregulære

nodeværdier



Betegnelse for et x antal ens nodeværdier, der tilsammen har samme udstrækning som et andet antal af samme noterede nodeværdi. Der findes flere forskellige typer af irregulære nodeværdier, angivet ved hjælp af hver deres tal over noderne. De såkaldte trioler (angivet i eksemplet til venstre) er de mest almindelige irregulære nodeværdier. Læs mere om [irregulære nodeværdier](#).
Engelsk navn: Tuplet

11. Dynamik

Dynamikangivelserne angiver, hvilken lydstyrke et musikstykke eller en passage i et musikstykke skal udføres i. Navnene er italienske og benyttes i alle lande.

PPP

Piano

Så svagt som muligt.

pianissimo

PP

Pianissimo

Meget svagt.

P

Piano

Svagt.

mp

Mezzopiano

Halvsvagt.

mf

Mezzoforte

Halvkraftigt. Såfremt et musikstykke ikke indeholder en dynamikangivelse, antages mezzoforte for at være det dynamiske niveau.

f

Forte

Kraftigt.

ff

Fortissimo

Meget kraftigt.

fff

Forte

Så kraftigt som muligt.

fortissimo

Crescendo

(cresc.)



Gradvist tiltagende lydstyrke. Symbolet efterfølges ofte af en af ovenstående dynamikangivelser, så musikudøveren ved, hvilket dynamisk niveau der skal være endestationen. Symbolet kan være udstrakt over en længere passage på mange takter.

Diminuendo

(dim.)



Gradvist aftagende lydstyrke. Symbolet efterfølges ofte af en af ovenstående dynamikangivelser, så musikudøveren ved, hvilket dynamisk niveau der skal være endestationen. Symbolet kan være udstrakt over en længere passage på mange takter.

Crescendo/diminuendo

al

niente



Crescendo/diminuendo hvor udgangspunktet/endestationen er fuldkommen stilhed (angivet af en lille rund cirkel).

Engelsk navn:: Crescendo/diminuendo from/to silence

14. Accenter




A musical staff with five lines. A single note is placed on the second line from the bottom. A small black dot is positioned directly above the note's stem, indicating a staccato articulation.

Staccato

Angiver at tonen skal spilles kort, og adskilt fra den efterfølgende tone. Et staccato har ingen indflydelse på tonens lydstyrke.
Engelsk navn: Staccato

Fermat



A musical staff with five lines. A single note is placed on the second line from the bottom. A semi-circular fermata symbol is positioned above the note's stem, indicating that the note should be held longer than its normal value.

Angiver at tonen skal holdes (noteværdien forlænges) efter behag. Forlængelsen sker normalt, samtidig med at pulsen suspenderes, så fremdriften går i stå. Det er op til musikudøveren selv at bestemme, i hvor lang tid tonen skal holdes - en fordobling af noteværdien er ikke unormalt. Fermaten kan også noteres over en pause, hvorved det er pausens værdi, der skal forlænges efter behag. Hvis fermaten er noteret under noderne, er symbolet vendt på hovedet.
Engelsk navn: Fermata

16. Form og repetition

Gentagelsestegn

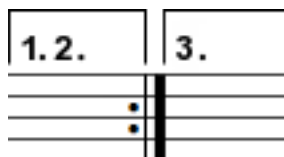
Angiver at afsnittet mellem de to gentagelsestegn skal gentages, dvs. udføres to gange i alt. Ved sidste gentagelsestegns indtræden (tegnet til højre) springes tilbage til det modsatrettede gentagelsestegn (tegnet til venstre), og anden gennemspilning påbegyndes. Ved anden gennemspilning ophører gentagelsestegnenes virkning. Hvis musikstykket kun indeholder ét gentagelsestegn (tegnet til højre), skal gentagelsen finde sted fra musikstykkets begyndelse.



Hvis afsnittet skal spilles mere end to gange, kan man skrive *x3* eller *x4* over sidste gentagelsestegn, angivende at afsnittet skal spilles henholdsvis 3 og 4 gange i alt. I populærmusik bruges ofte betegnelserne *rep ad lib* (gentag efter behag) og *rep and fade* (gentag og fade ud), hvor det i begge tilfælde er op til musikudøveren at bestemme antallet af gentagelser.

Engelsk navn: Repeat signs

Volter



Angiver at et afsnit skal spilles med forskellige slutninger ved forskellige gennemspilninger af afsnittet. I eksemplet til venstre angiver volterne, at afsnittet skal gennemspilles i alt tre gange; ved 1. og 2. gennemspilning skal noderne under 1. og 2. volte (før gentagelsestegnet) udføres, og ved 3. gennemspilning skal noderne under 1. og 2. volte *springes over*, og i stedet skal noderne under 3. volte udføres.

Engelsk navn: Volta brackets

Coda



Angiver at man ved tegnets indtræden skal springe frem til næste, identiske coda-tegn og spille videre derfra. Første coda-tegn er ofte erstattet af teksten "To Coda". Coda-tegnene er først gældende ved sidste gennemspilning af den passage, hvori første coda-tegn er noteret. Eventuelle gentagelser af passagen, angivet af enten *gentagelsestegn*, *dal segno*-tegn eller *da capo*-tegn, skal med andre ord udføres, før coda-tegnet træder i kraft.

Engelsk navn: Coda